



HÀBITS DE MOBILITAT DE LA COMUNITAT UNIVERSITÀRIA DE LA UNIVERSITAT
DE LES ILLES BALEARS

Desembre de 2012

Campus universitari

Gener de 2014



Departament de Ciències de la Terra

Grup d'Investigació de Turisme, Mobilitat i Territori (GITMOT)

Vicerectorat de Campus, Cooperació i Universitat Saludable

Oficina de Gestió Ambiental i Sostenibilitat (OGAS)

Vicerectorat d'Innovació i Transferència

Servei de Sistemes d'Informació Geogràfica i Teledetecció (SSIGT)

Centre de Tecnologies de la Informació (CTI)

Universitat de les Illes Balears

Autors de l'informe

Dra. Joana Maria Seguí Pons

Departament de Ciències de la Terra

Dr. Maurici Ruiz Pérez

Servei de Sistemes d'Informació Geogràfica i Teledetecció

Vicerectorat d'Innovació i Transferència

Grup d'Investigació de Turisme, Mobilitat i Territori (GITMOT)

Agraïments:

Sra. Sensi Tapia, CTI

A tota la comunitat universitària de la UIB per col·laborar en l'enquesta de mobilitat 2012.

L'enquesta i l'anàlisi dels resultats s'han dut a terme a través del GITMOT (*Grup d'Investigació de Turisme, Mobilitat i Territori*) (<http://gitmot.uib.es>), conjuntament amb el SSIGT (<http://ssigt.uib.es>) de la Universitat de les Illes Balears, amb el suport en la metodologia del GEMOTT (Grup d'Estudis de Mobilitat, Transport i Territori) de la Universitat Autònoma de Barcelona. L'enquesta s'ha implementat a través del CTI i la plataforma *UIBdigital*.

La Universitat de les Illes Balears duu a terme **l'enquesta d'hàbits de mobilitat de la comunitat universitària (EHMCU)**, per primer cop, el desembre de 2011, com ja es fa en altres campus universitaris, amb l'objectiu d'obtenir informació sobre la mobilitat, les seves característiques i les seves necessitats, i com a part prèvia a la generació de propostes d'actuació en l'àmbit dels desplaçaments. La de 2012 és la segona enquesta a tota la comunitat universitària.

L'objectiu és dur a terme l'enquesta **cada dos anys**, per seguir l'evolució dels hàbits i poder actuar amb les mesures que es considerin adients per a una major sostenibilitat en el transport.

Els principals objectius de l'EHMCU-UIB es poden sintetitzar en tres eixos:

- informació sobre la mobilitat de la comunitat universitària
- informació sobre les seves característiques i les seves necessitats
- ser font d'informació estratègica per a la generació de propostes d'actuació.

L'enquesta recull informació sobre els desplaçaments de la comunitat universitària per arribar al campus de la UIB a Palma i a les seus d'Eivissa i de Menorca. **Aquests són els resultats de l'accés al campus de la UIB a Palma.**

L'informe de resultats s'estructura en cinc blocs:

1. Anàlisi de la mobilitat. **Repartiment modal** i altres característiques dels desplaçaments dels membres de la comunitat universitària.
2. **Anàlisi territorial de la mobilitat.** S'incorpora als resultats anteriors la perspectiva territorial, a partir de la localització i l'oferta de transport públic del municipi de residència.
3. **La comunitat universitària.** Agrupada per diferents criteris.
4. **Satisfacció dels usuaris** pel que fa als diversos mitjans de transport.
5. **Conclusions.**

Des del punt de vista de la mobilitat, el campus de la UIB és un centre generador de desplaçaments quotidians, atès l'elevat nombre d'estudiants, professors i personal d'administració i serveis que s'hi desplaça a diari, més de 16.000 persones, de les quals quasi un 90 per cent són alumnes.

RESULTATS MÉS RELLEVANTS

1. L'emplaçament del campus universitari en un espai periurbà, a 7,5 quilòmetres de Palma, condiciona que gairebé tots els desplaçaments per accedir-hi es facin amb vehicles motoritzats.

L'ús global del transport col·lectiu assoleix la important xifra del **36,3%** dels desplaçaments, sobretot per l'ús del metro (19,1%) i l'autobús de l'EMT (15,0%).

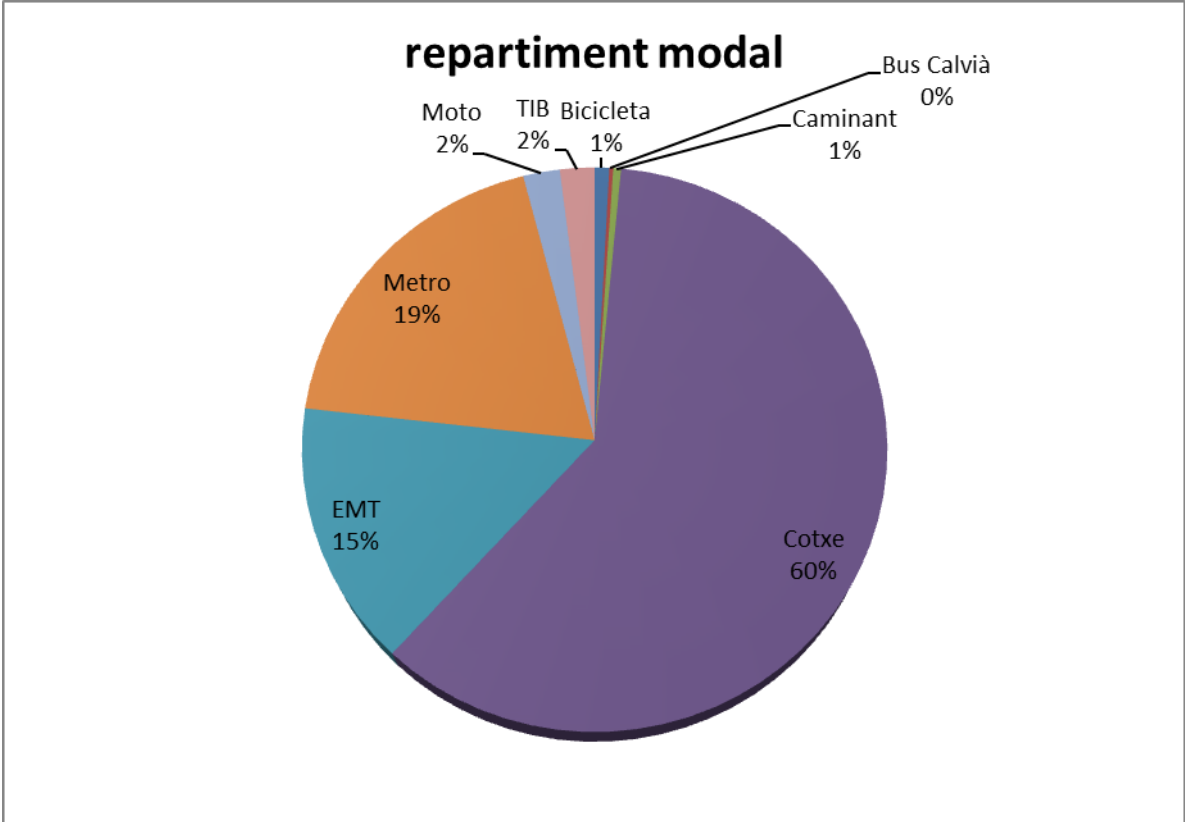
Respecte a l'any passat s'ha incrementat en un 1,37% l'ús del transport públic.

El **62,4%** dels desplaçaments es fan utilitzant el transport individual.

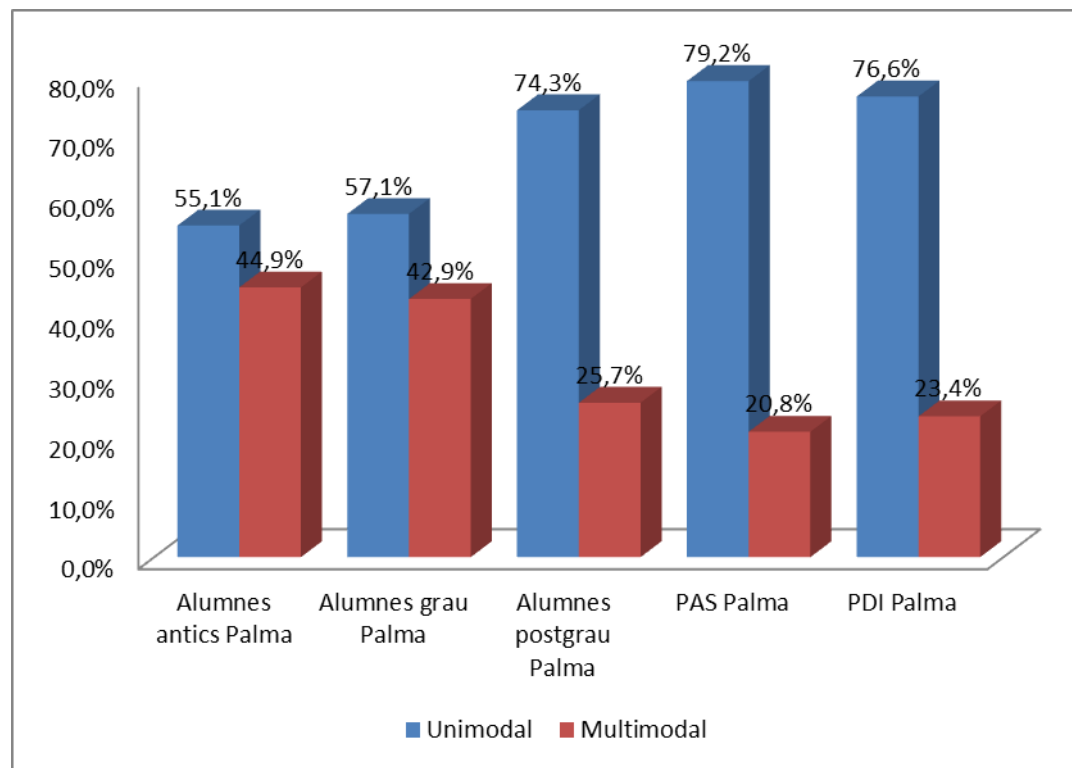
Dins el transport col·lectiu, és el **metro** el mitjà prioritari, amb un **52,6%** dels desplaçaments, seguit de l'autobús de l'EMT, amb un 41%.

Quant al transport privat, el majoritari és el **cotxe amb conductor sol**, amb un **71,3%** dels desplaçaments, percentatge 2 punts inferior al de 2011.

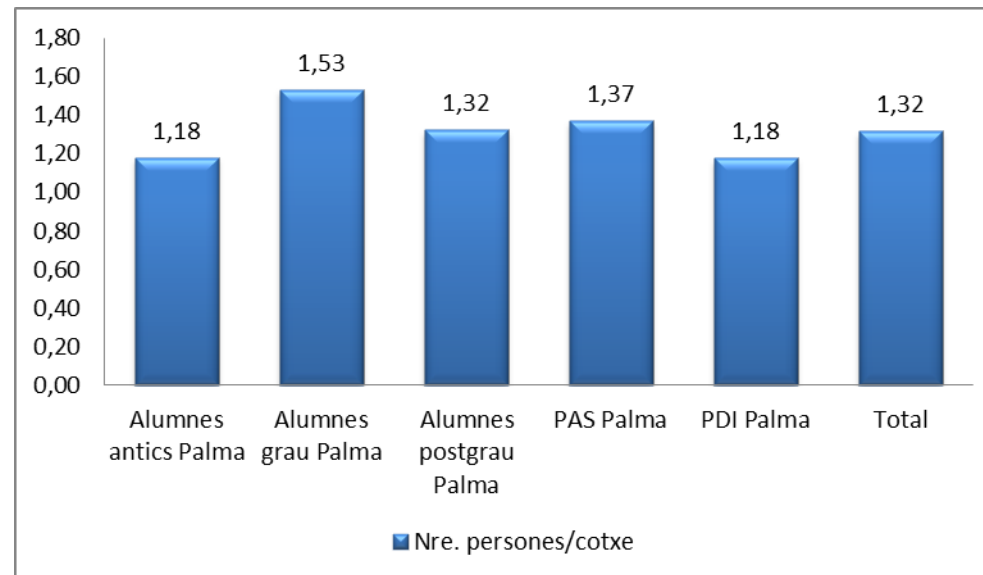
				% del N de la columna	% del N de la taula	Recompte
Tipus de transport	Motoritzat públic	Mitjà de transport	Bus de Calvià	0,6%	0,2%	7
			EMT	41,3%	15,0%	469
			Metro	52,6%	19,1%	598
			TIB	5,4%	2,0%	62
			Total	100,0%	36,3%	1135
	Motoritzat privat		Cotxe	96,6%	60,3%	1884
			Moto	3,4%	2,1%	65
			Total	100,0%	62,4%	1950
	No motoritzat		Bicicleta	65,0%	0,8%	26
			Caminant	35,0%	0,4%	14
			Total	100,0%	1,3%	40



El 60% dels desplaçaments són unimodals

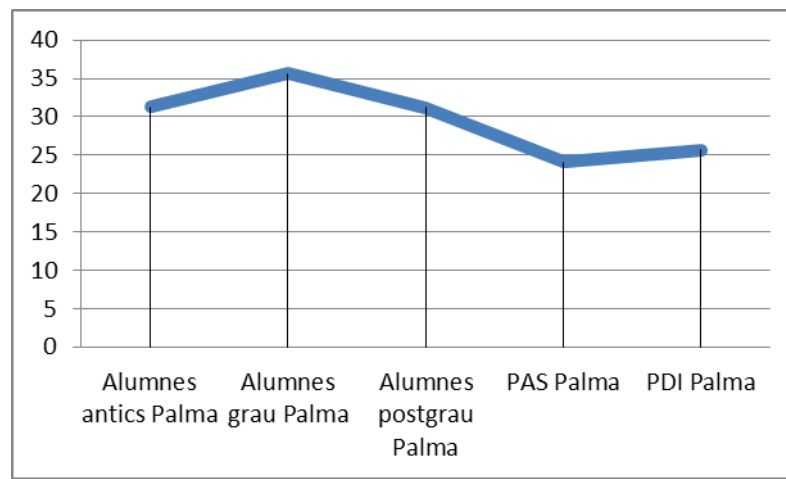


L'índex d'ocupació del cotxe, 1,32 p/c, ha disminuït respecte de 2011 (1,47 p/c)



La durada del desplaçament és de 33,27 minuts de mitjana.

El 56,3% dels moviments no superen els 30 minuts i fins a un 70% no depassen els 45 minuts.



En general, a major distància del campus, major ús del transport privat.

- Els alumnes de la **badia de Palma** són els que presenten un major ús del **transport col·lectiu, 41,6%** (5,3% per sobre de la mitjana general en aquest mitjà).
- Són els procedents de **Tramuntana** els que més utilitzen el **transport privat (88,1%)**.
- Els **de Llevant**, amb el pes del tren i la multimodalitat amb metro, són els que presenten, després dels de la badia de Palma, un major ús del **transport públic**.
- Els segueixen els desplaçaments dels alumnes del **Raiguer**.

2. Una part important dels membres de la comunitat universitària no tenen accés a mitjans de transport privat, i el transport públic esdevé un factor essencial per a la seva mobilitat

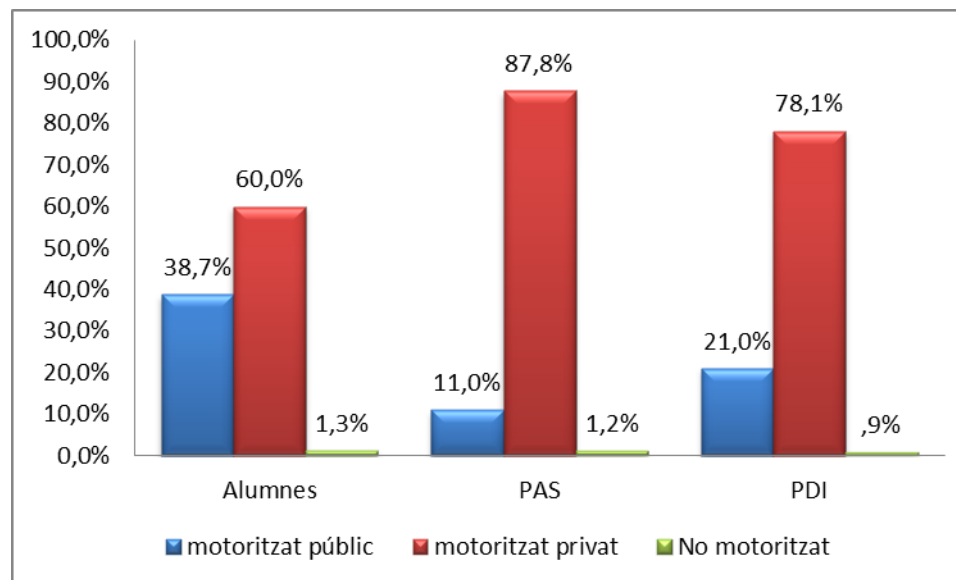
a. REPARTIMENT MODAL EN FUNCIO DEL COL·LECTIU

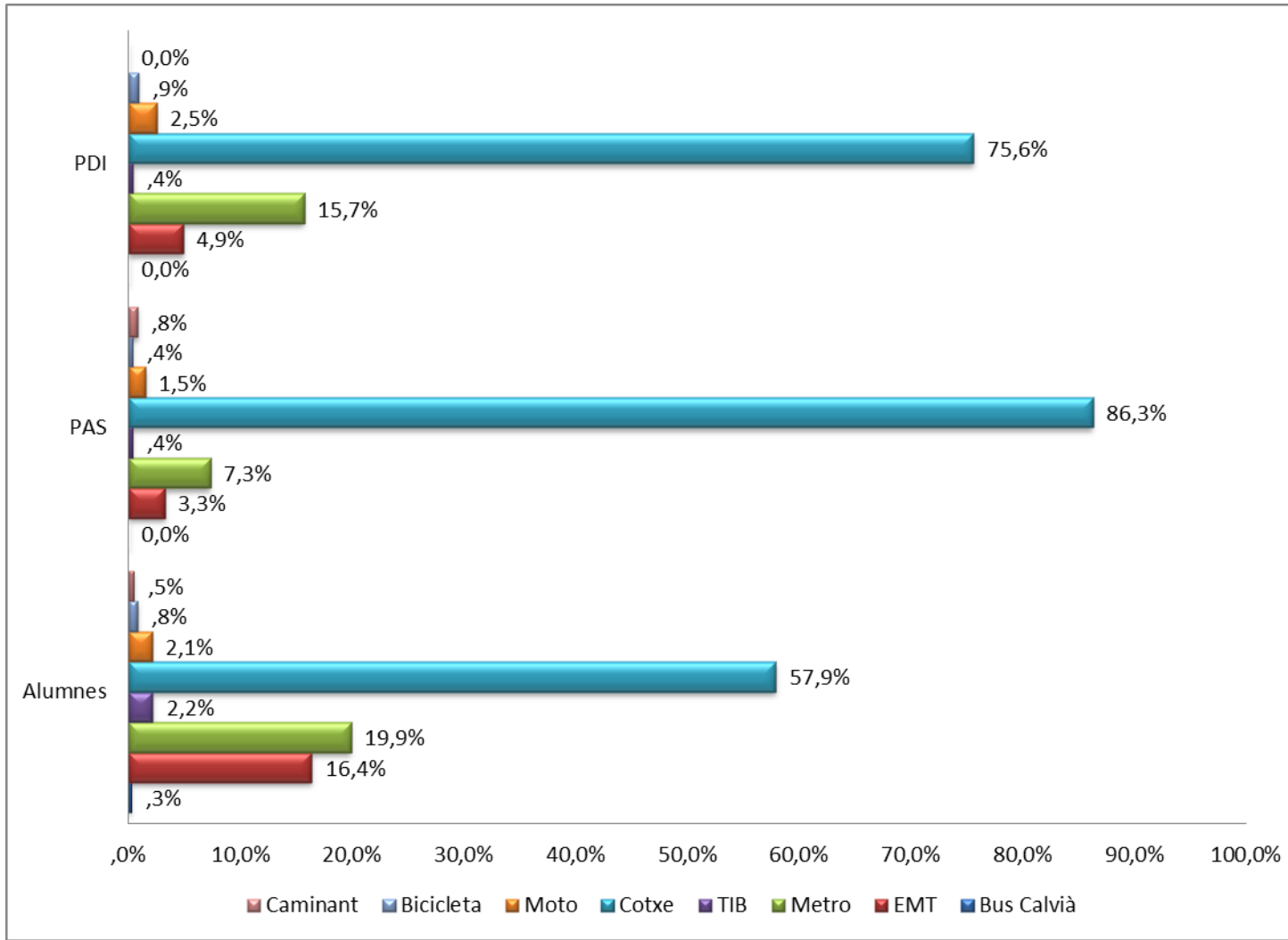
Dels que no tenen carnet de conduir, un 82,3% utilitzen el transport col·lectiu, i en un percentatge lleugerament superior (87,5%) també l'utilitzen els que no disposen de vehicle.

Cal valorar el 26,9% dels que sí que tenen vehicle propi i accedeixen al campus en transport públic.

Són els alumnes els que més usen el transport públic, amb un 38,7% dels desplaçaments (36,4% de mitjana).

Els membres del PAS són els que més empren el transport privat, en un 87,8% dels moviments, mentre que aquest percentatge, tot i ser alt, ho és menys, 78,1%, en el PDI, el 21% del qual es mou en transport públic.





b. REPARTIMENT MODAL EN FUNCIO DEL GÈNERE

Les dones accedeixen al campus més en cotxe que els homes (61,6% i 58,6%, respectivament).

Les dones accedeixen al campus més en cotxe com a conductores soles que els homes (45,3% i 43,4% respectivament)

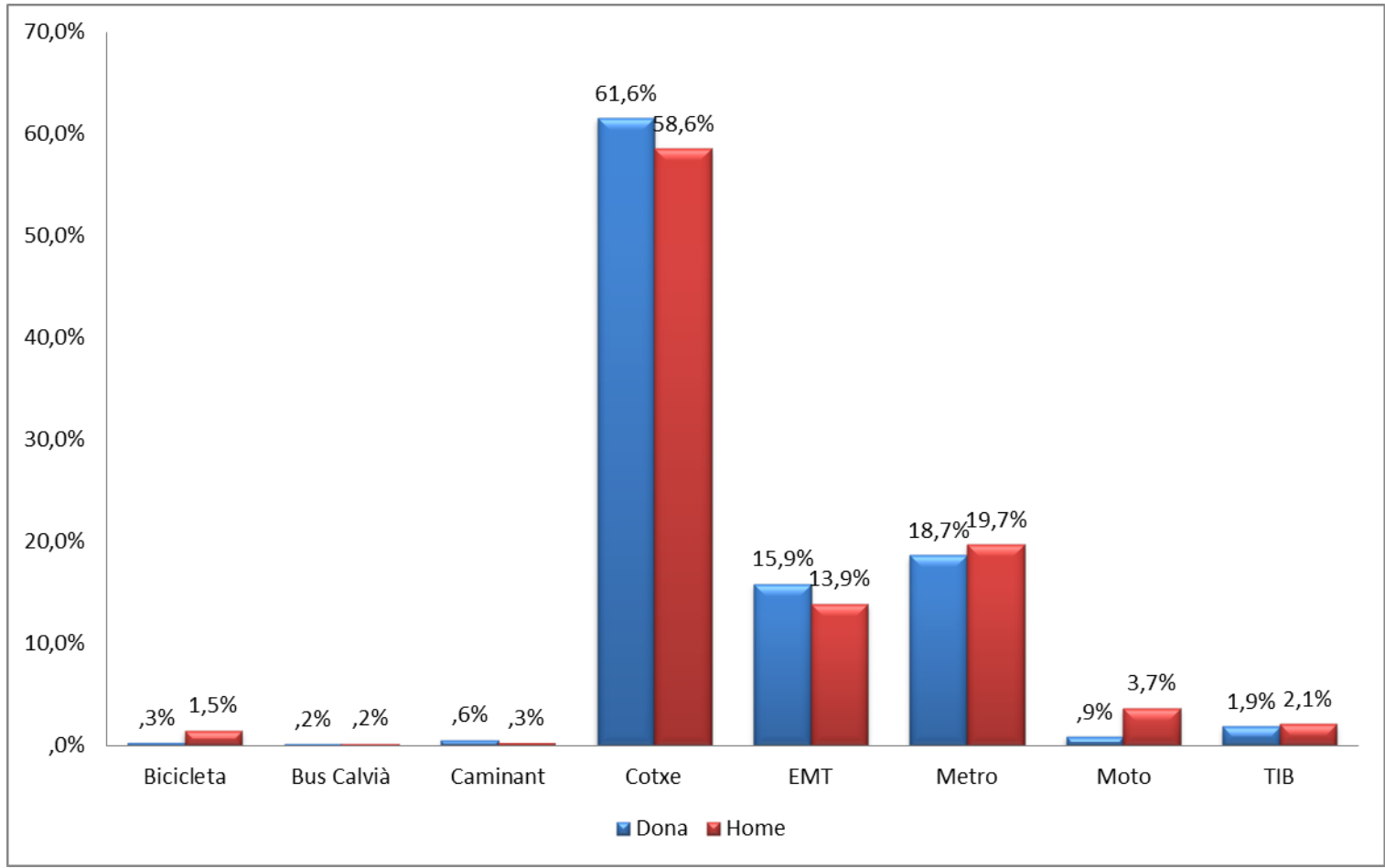
L'accés en transport privat és quasi igual per als dos gèneres (62,5% i 62,3% per a dones i homes respectivament).

L'ús de les motos és molt superior en els homes que en les dones (3,7% i 0,9% respectivament).

L'ús del transport col·lectiu és quasi idèntic (36,6% i 36% respectivament en dones i homes).

Les dones utilitzen més el bus EMT (15,9% i 13,9% respectivament per a dones i homes).

Els homes utilitzen més el metro (18,7% i 19,7% respectivament per a dones i homes).



El col·lectiu femení, treballadores i alumnes de totes les categories, excepte les de postgrau, **és el que presenta valors més baixos quant a tenir el carnet de conduir**: el global és de quasi 5 punts percentuals a favor dels homes (19% de les dones i 14,4% dels homes).

En tots els col·lectius, el nombre d'homes que disposen de carnet de cotxe i moto és dues vegades o més superior que el nombre de dones que en tenen (28,2% i 13,3% respectivament per a homes i dones) .

Les dones presenten valors de disponibilitat de vehicle inferiors als dels homes (26,5% i 23,8% respectivament). **Els valors més elevats, entorn d'un 30%, es produeixen en els alumnes de grau**, en canvi, les majors diferències es donen entre el col·lectiu PDI (11,5% de dones sense vehicle, enfront al 3,7% dels homes).

Entre el PAS la situació és igualitària en els dos gèneres.

				Gènere					
				Dona		Home		Total	
				% del N total de columna de capa	% del N de la columna	% del N total de columna de capa	% del N de la columna	% del N total de columna de capa	% del N de la columna
Tipus de transport	Motoritzat públic	Mitjà de transport	Motoritzat: públic - autobús de l'EMT	15,9%	43,3%	13,9%	38,6%	15,0%	41,3%
			Motoritzat: públic - autobús interurbà TIB	1,9%	5,1%	2,1%	5,8%	2,0%	5,4%
			Motoritzat: públic - bus de Calvià	0,2%	0,6%	0,2%	0,7%	0,2%	0,6%
			Motoritzat: públic - metro	18,7%	51,0%	19,7%	54,9%	19,1%	52,6%
			Total	36,6%	100,0%	36,0%	100,0%	36,3%	100,0%
	Motoritzat: privat		Motoritzat: privat - cotxe (acompanyant)	4,4%	7,0%	3,8%	6,1%	4,1%	6,6%
			Motoritzat: privat - cotxe (conductor de cotxe acomp.)	11,9%	19,0%	11,4%	18,3%	11,7%	18,7%
			Motoritzat: privat - cotxe (conductor sol)	45,3%	72,5%	43,4%	69,6%	44,5%	71,3%
			Motoritzat: privat - moto (acompanyant)	0,2%	0,3%	0,0%	0,0%	0,1%	0,2%
			Motoritzat: privat - moto (conductor)	0,7%	1,1%	3,7%	5,9%	2,0%	3,2%
			Total	62,5%	100,0%	62,3%	100,0%	62,4%	100,0%
			No motoritzat	No motoritzat: bicicleta	0,3%	36,3%	1,5%	84,8%	0,8%
	No motoritzat: caminant			0,6%	63,7%	0,3%	15,2%	0,4%	35,0%
	Total			0,9%	100,0%	1,8%	100,0%	1,3%	100,0%

- Els usuaris de transport col·lectiu, en un 22,62% l'utilitzen perquè és **més barat**, perquè **no disposen de vehicle privat** (17,96%) o **de carnet de conduir** (12,57%).
- **Factors de qualitat** com la **rapidesa** (25,46%) o la **comoditat** (18,11%) són prioritaris per als usuaris dels mitjans de transport privat.

3. Grau de satisfacció del transport col·lectiu

Les persones que accedeixen al campus **en transport públic** li atorguen una qualificació global de **5,86, el 2012**, quasi similar a la qualificació de 2011, de 5,68.

La valoració del transport públic és quasi un punt superior a la del transport motoritzat privat, situada en 5,06.

El més ben valorat i més utilitzat és el metro, amb un **6,14**. **La seguretat** és l'atribut més apreciat (7,04), mentre que el **cost**, 4,62, és el menys puntuat.

4. Regulació de l'automòbil al campus

El 73% de les respostes estan d'acord a prioritzar voreres, carrils bici i aturades de bus per sobre dels aparcaments.

El 81,3% de les persones creuen que s'han de penalitzar les infraccions al campus.

El 58% creuen que s'han de reservar espais d'aparcament a cotxes amb dos o més acompanyants, per fomentar-ne l'ús compartit.