

# Memòria del pressupost de la UIB per a l'exercici 2009

## 1. INTRODUCCIÓ

El pressupost és una previsió del que serà la realització econòmica de la UIB durant el proper any. Com que es tracta d'un avanç d'allò que succeirà en un futur proper, no podem esperar d'un pressupost que sigui exacte. El que sí que és desitjable i exigible és que aquest document sigui una estimació al més acurada possible i que respongui als principis bàsics d'una bona administració: el rigor, l'equilibri, la prudència i l'austeritat. El present pressupost ha estat elaborat amb la intenció de respondre a aquests principis bàsics, que pensam que són plenament compatibles amb l'ambició i la il·lusió per millorar la nostra institució.

Així, en el document que ara presentam hi trobarem tant dades gairebé definitives com d'altres encara per definir amb precisió. No obstant això, l'experiència i el coneixement ens permeten elaborar un document amb prou solidesa perquè pugui constituir un element a l'entorn del qual puguem debatre la manera com hem d'orientar les accions i els treballs que desenvoluparem a la nostra institució durant l'exercici vinent.

Aquest és el segon que elabora i que executarà l'actual equip rectoral, una vegada debatut i aprovat aquest document pels òrgans pertinents, passarà a constituir el full de ruta que marcarà el camí que ha de seguir durant l'any 2009 tota la comunitat universitària.

Una primera reflexió rellevant fa referència a l'entorn econòmic general, marcat per una profunda crisi mundial que amb tota probabilitat situarà les economies dels països del nostre entorn en taxes de creixement negatives al llarg de l'any 2009, per primer cop després de molts d'anys de bonança econòmica.

Les previsions pel que fa a les Illes Balears situen el creixement entre un 1% negatiu i un 1% positiu. Qualsevol increment que experimenti la UIB per damunt d'aquestes xifres significa guanyar pes en el conjunt del sistema econòmic i productiu de les Illes. Aquest és el cas de la nostra institució, que el 2009 experimentarà un creixement en el pressupost d'un 7,7%, ben per damunt dels percentatges esmentats.

Increment pressupostari que serà possible fonamentalment gràcies a la millora de les transferències nominatives corrent i d'inversió procedents de la Comunitat Autònoma, que puguen en conjunt un 9,3%, en un any cabdal per a la UIB, marcat per l'inici de la implantació dels nous títols de grau adaptats a l'espai europeu d'educació superior (EEES). Volem agrair des d'aquí el compromís del Govern de les Illes Balears amb la UIB, vital en els temps de canvi estructural profund que viu la Universitat.

Aquest increment del pes relatiu de la UIB en el conjunt de la societat illenca es produeix en un escenari en què es donen dues circumstàncies concurrents: una certa estabilitat en el nombre d'estudiants i la no introducció significativa de nous estudis, excepció feta dels màsters oficials. Tot plegat significa que l'increment pressupostari permetrà millorar els distints indicadors de qualitat de la UIB.

D'altra banda, un any més s'ha de recordar que el pressupost que es presenta a continuació no conté les grans inversions en infraestructures, per tal com aquestes queden encomanades al Consorci per al Foment de les Infraestructures Universitàries (COFIU), en funció de l'acord firmat per la UIB amb el Govern de les Illes Balears amb la finalitat d'aportar les inversions que s'han de realitzar en matèria de nous edificis i infraestructures de la UIB.

Durant l'any 2008 aquest consorci ha finalitzat les obres d'ampliació de l'edifici Ramon Llull i l'edifici d'unió dels edificis Mateu Orfila i Rotger i Guillem Colom Casanovas, amb llurs respectius equipaments. Ha continuat el llarg procés de la reforma de Can Oleo, i la redacció dels projectes de construcció dels edificis de la Biblioteca Central i el destinat als estudis de Ciències de la Salut.

Pel que fa a 2009, és previst que les actuacions més destacables lligades al COFIU siguin aquestes:

1. Construcció de l'ampliació del Centre de Tecnologies de la Informació, CTI, amb 2.119.000 euros.
2. Inici de la construcció de l'edifici destinat als estudis de Ciències de la Salut, amb 7.640.000 euros.
3. Continuació de les obres de rehabilitació de Can Oleo.
4. Redacció del projecte de l'edifici destinat als estudis d'Enginyeria de l'Edificació.

El fet que les grans inversions universitàries no estiguin recollides en aquest pressupost s'ha de tenir en compte especialment a l'hora de fer comparacions amb pressuposts d'altres universitats, ja que en la majoria dels casos aquestes rúbriques sí que figuren en aquest tipus de documents.

Deixant a part les actuacions del COFIU, el pressupost de la UIB per a 2009 inclou les següents actuacions destacables en el capítol d'inversions pròpies:

1. Finalització de la construcció i l'equipament de l'edifici destinat a instituts d'investigació, cofinançat amb fons FEDER i fons propis de la UIB.
2. Rehabilitació, modernització i adequació als requeriments de seguretat dels laboratoris antics de Química, Física, Biologia, Fisiologia Vegetal i Radioisòtops: 270.000 euros.
3. Continuació del procés d'adequació de les aules a l'espai europeu d'educació superior (EEES), amb substitució del mobiliari fix per mòbil i dotació de videoprojectors: 240.000 euros.
4. Rehabilitació de la Seu d'Eivissa-Formentera: 162.000 euros.
5. Habilitació de l'espai per al Laboratori de Domòtica: 30.000 euros.

L'increment previst d'ingressos i despeses al pressupost 2009 és significatiu, del 7,7%, amb un creixement absolut de 6.620.000 euros. La major part d'aquest increment cal destinar-la a despesa de personal, en bona mesura per complir normes legals de publicació recent: la Llei orgànica 4/2007, de modificació de la LOU, la Llei 7/2007, de l'Estatut bàsic del treballador públic, i el Decret 19/2008, de 22 de febrer, de complements retributius autonòmics addicionals del personal docent i investigador de la Universitat de les Illes Balears.

Tot plegat fa que el marge de maniobra pressupostari disponible per a noves iniciatives i actuacions sigui reduït. En aquest escenari hem fet una opció a favor de la contenció en el capítol de despeses corrents, amb partides que fins i tot experimenten reduccions pressupostàries, a fi i efecte de poder incrementar les inversions, i poder escometre noves accions de política universitària, malgrat

que sigui amb una assignació pressupostària menor que la que hauríem volgut.

En aquest context, la prioritat absoluta d'aquest pressupost és l'adaptació a l'EEES, inajornable ja en un any en què comença la implantació dels nous plans d'estudis de grau.

Novament podem afirmar que el pressupost de la UIB per a 2009 té com a característica definitiva la **inversió en capital humà**. Un pressupost en el qual els increments principals estan destinats a millorar l'estructura, la capacitat, la formació i la motivació del personal de la UIB, tant del personal docent i investigador com del personal d'administració i serveis. També, no cal dir-ho, la qualitat del servei que prestam al nostre alumnat. Les persones que integren la comunitat universitària constitueixen l'actiu decisiu d'una institució dedicada a la formació de persones i a la creació i difusió del coneixement, la cultura i la innovació.

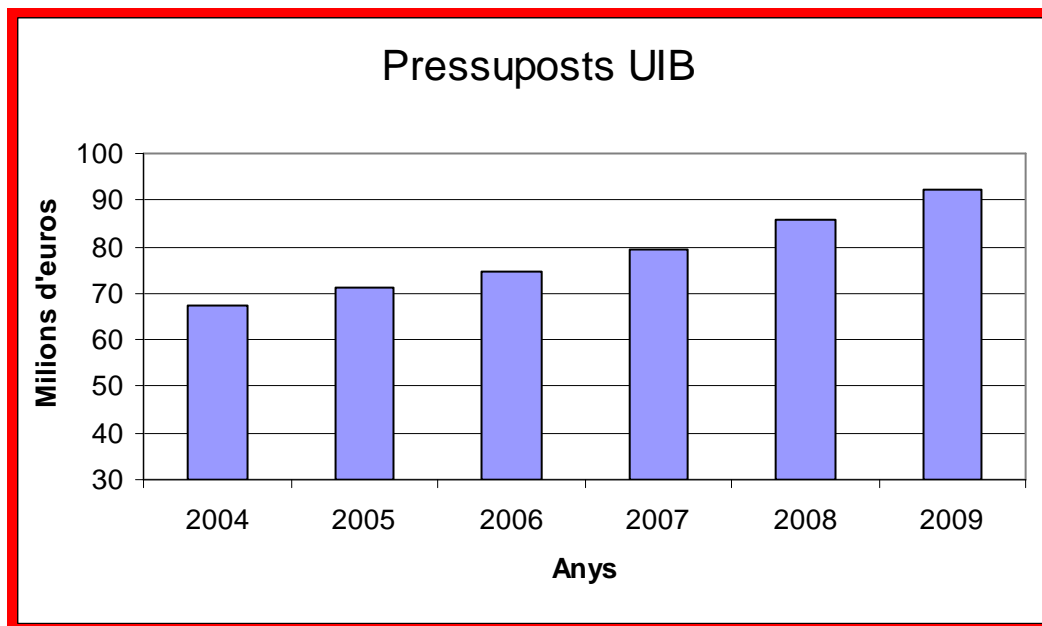
L'any 2009 marcarà una fita històrica en el procés de reforma i adaptació a l'espai europeu d'educació superior, atès que començarà la implantació dels nous plans d'estudis de grau. El procés de canvi estructural de les universitats, l'avaluació externa de les titulacions, la competència amb altres universitats —presencials i en línia—, configura un escenari de reptes, però també d'oportunitats, per a la UIB. Volem apostar per la convergència europea, la internacionalització, donar resposta adient als reptes i aprofitar les noves oportunitats. Per això, el present pressupost marca la continuació —fins allà on els recursos ho permeten— de les transformacions necessàries per aconseguir-ho.

Examinem tot seguit les grans xifres del pressupost de la UIB per a 2009. Per tal de facilitar-ne la comprensió, presentam les xifres arrodonides en milers d'euros, quan així sigui aconsellable.

Pressupost total de la UIB:
-----------------------------

92.451.336,38 euros
---------------------

El pressupost de la UIB per a 2009 arriba a la xifra de 92.451.336,38 euros, enfront dels 85.831.383,55 euros de l'exercici anterior, fet que suposa un increment del 7,7%.



Si s'observa l'evolució des de la perspectiva dels darrers anys, tal com mostra el quadre anterior, es pot comprovar que la UIB ha passat d'un pressupost de 67,15 milions d'euros l'any 2004 a l'actual, de 92,45 milions, amb un increment acumulat de gairebé el 38%. L'increment mitjà anual dels darrers cinc anys ha estat del 7,6%.

Tot seguit presentam les principals partides i variacions dels ingressos, per passar després a observar i analitzar les despeses.

Com és natural, la major part de les partides existents en el pressupost de 2008 tenen continuïtat en el pressupost actual, amb quantitats similars. Per tant, en aquesta memòria destacarem aquelles partides que experimenten modificacions significatives, les que apareixen per primera vegada i les que ja no hi són, bé perquè la partida tenia una vida limitada o perquè la circumstància que la motivava ha desaparegut.

## **2. INGRESSOS**

La principal partida dels ingressos és la transferència que el Govern de les Illes Balears atorga a la Universitat per al funcionament del dia a dia, és a dir, per fer front a les despeses i inversions corrents; és l'anomenada Transferència nominativa, que representa entorn del 70% dels ingressos pressupostaris totals. Per a 2009, aquesta partida és de 64.849.000 euros, quantitat que suposa un increment del 9,3% respecte a l'exercici anterior, en què se situà en

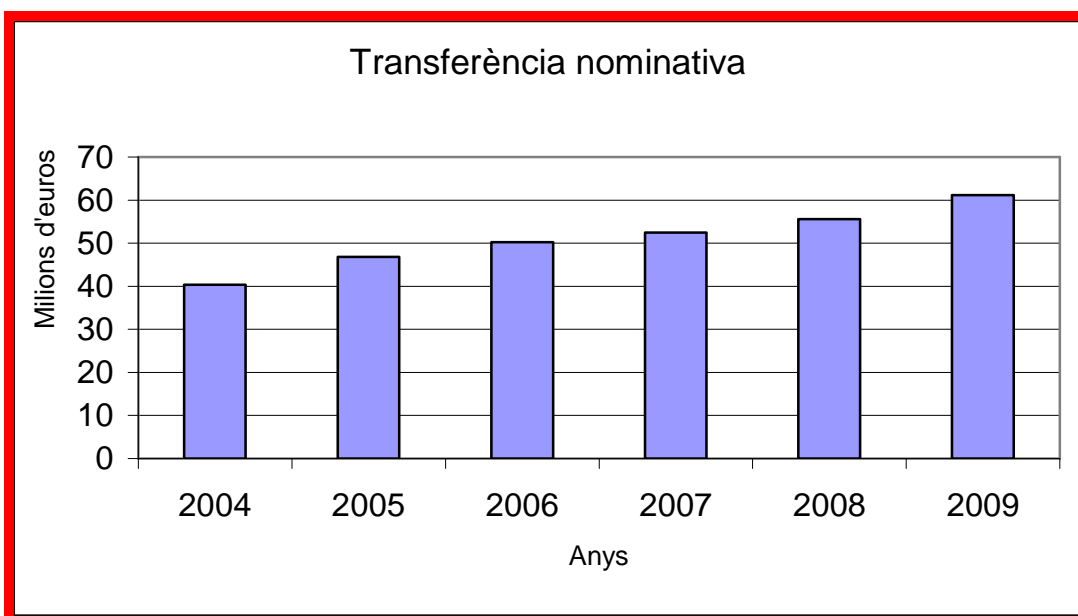
59.310.000 euros. Es desglossa en 61.139.540 euros en concepte de nominativa corrent, i 3.709.716 euros per nominativa d'inversió.

A títol informatiu, convé aclarir que la transferència nominativa corrent es destina principalment a cobrir la despesa de personal — capítol 1— i una part de la despesa corrent de capítol 2. Mentre que la transferència nominativa d'inversió ajuda a finançar inversions reals, tant les noves —com per exemple, obres menors—, com les reposicions d'actius una vegada acabada la seva vida útil.

Transferència nominativa corrent:

- Quantitat total → 61.139.540 euros
- Increment → 5.362.374 euros

El gràfic següent mostra l'evolució d'aquest decisiu ingrés els darrers anys i s'hi pot observar l'increment continuat. S'ha de tenir en compte que l'únic increment de l'oferta de titulacions ve per la implantació de nous màsters oficials. Un cop més s'ha de recordar que la titulació de Graduat en Seguretat i Ciències Policials no es finança amb aquest pressupost, sinó que rep una subvenció directa de la Conselleria d'Interior.



Així mateix, el curs 2008-2009, igual que l'anterior i a diferència de la majoria d'universitats espanyoles, també es caracteritza per l'estabilitat quant al nombre d'estudiants, es preveu que minvi una mica.

Això permet continuar amb la millora de la ràtio Transferència nominativa corrent per estudiant, una de les més emprades a l'hora de fer comparacions entre les distintes universitats. Aquesta ràtio augmenta en connexió amb la millora de la subvenció de la Comunitat Autònoma, atès que el nombre d'estudiants és similar al curs passat. En concret, la ràtio experimenta un increment del 14%, fins a arribar a la xifra de 4.928 euros per estudiant, mentre que el curs anterior fou de 4.570 euros.

Transferència nominativa per estudiant:

- 4.928 euros. Increment del 14%

Així continua l'evolució positiva d'aquesta ràtio, malgrat que encara no arribam a la mitjana del conjunt d'universitats espanyoles.



Resulta interessant observar amb perspectiva l'evolució d'aquest indicador, que era de 3.291 euros l'any 2003. L'increment des de llavors fins ara ha estat molt important, del 50%, en un context en el qual ha crescut el nombre d'estudiants des dels 11.643 d'aquell any als 12.406 actuals.

En aquest capítol d'ingressos s'ha d'esmentar la continuïtat i el creixement del Programa d'incentivació de la incorporació i intensificació de l'activitat en investigació (Programa I3), pel qual la nostra institució rebrà de la Conselleria d'Economia, Hisenda i Innovació una transferència finalista de 624.722 euros.

Transferència Programa I3 → 624.722 euros  
Increment sobre l'any anterior: 71.389 euros, un 13%

La resta de capítols corresponents als ingressos evoluciona de la forma següent:

El capítol 3, Preus públics i altres ingressos, experimenta un increment de 774.000 euros, un 7,9%. Aquest creixement prové de l'increment significatiu —150.000 euros, un 16% més— de les beques concedides pel Ministeri de Ciència i Innovació (MICINN), dels nous títols de màster oficials i de l'augment dels preus i taxes públics en un 4,5%.

En el capítol 7, Transferències de capital, augmenten els ingressos per projectes de recerca obtinguts pels investigadors de la UIB en convocatòries competitives de la Unió Europea (UE) i del MICINN. Passen de 2.200.000 euros el 2008 a 2.300.000 euros previstos el 2009; un increment de 100.000 euros, un 6,7% més.

Finalment, cal destacar en el capítol d'ingressos el retorn de 242.000 euros que la UIB invertí en exercicis anteriors en infraestructura científica, que hem aconseguit recuperar procedents dels fons FEDER extraordinaris del Ministeri de Ciència i Innovació.

D'aquesta forma, el pressupost total d'ingressos de la UIB per a 2009 arriba a la xifra de 92.451.000 euros, enfront dels 85.831.000 euros de l'exercici anterior, fet que suposa un increment del 7,7%, és a dir, 6.620.000 euros més.

Com veurem tot seguit, i a títol de síntesi, aquest augment d'ingressos de 6.620.000 euros es destina a cobrir les despeses següents: personal, 5.369.000 euros; inversions reals, 779.000 euros; i 472.000 euros, altres partides diverses.

### **3. DESPESES**

#### **3.1. Despeses de personal**

La principal partida de despesa correspon al capítol 1, Despeses de personal, que té un pes en el conjunt del pressupost del 66%, amb 61.058.000 euros. Aquesta xifra experimenta un increment respecte a l'any anterior de 5.369.000 euros, és a dir, un 9,6%, i continua amb la tendència a créixer per damunt del conjunt pressupostari, que és del 7,7%.



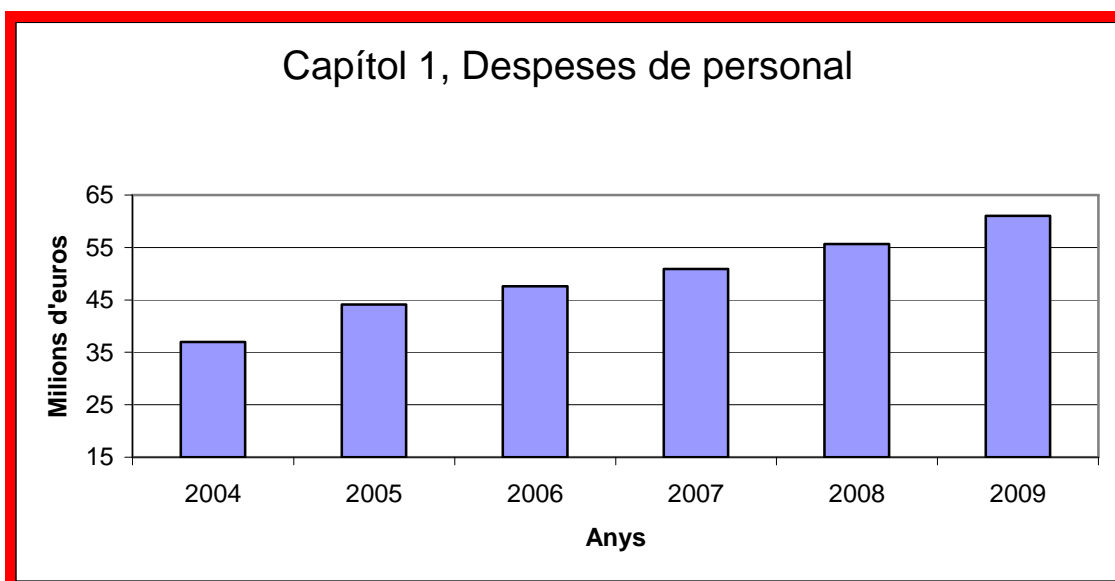
### Increment del capítol 1, Despeses de personal:

- 5.369.000 euros, un 9,6%

Sense cap mena de dubte, el factor productiu universitari més important és constituït per les persones que treballen a la Universitat, de forma que és coherent l'augment important i sostingut d'aquest compte per a una institució com la nostra. Així, totes les accions de govern, tant del Govern central com de l'autonòmic, i de la UIB mateixa, tendeixen a facilitar el creixement d'aquesta partida tan rellevant.

Bona part d'aquest increment deriva de la necessitat de complir normes legals de publicació recent: la Llei orgànica 4/2007, de modificació de la LOU, la Llei 7/2007, de l'Estatut bàsic del treballador públic, i el Decret 19/2008, de 22 de febrer, de complements retributius autonòmics addicionals del personal docent i investigador de la Universitat de les Illes Balears.

Una altra part significativa que explica el creixement de les despeses de personal és la implantació dels nous títols de grau adaptats a l'EEES el curs 2009-2010. Implantació que requereix canvis metodològics i estructurals substantius encaminats a un protagonisme més gran de l'alumnat en el procés d'ensenyament-aprenentatge. Per fer possibles les millores de plantilla que facin aquest canvi viable, el pressupost de 2009 hi destina una nova partida específica de 600.000 euros.



Com en exercicis anteriors, una altra part de l'augment d'aquesta partida està justificada pel seu increment vegetatiu, considerant una pujada de la massa salarial del 3%, a la qual s'han de sumar les dotacions de triennis d'antiguitat, quinquennis de docència, sexennis de recerca, etc.

El pressupost destinat a Acció Social s'incrementa en 20.000 euros, un 21% més, a fi i efecte de poder incorporar als seus beneficis el col·lectiu de becaris i contractats pel capítol 6 amb vinculació de llarga durada a la UIB.

### **Despesa de personal docent i investigador**

La despesa de personal destinada al PDI, numerari i laboral, creix en 3.909.000 euros, i arriba a un total de 41.409.000 euros, cosa que suposa un increment del 10,4%. L'increment es distribueix entre els conceptes següents:

Increment lineal del 2% de les retribucions, més un 1% adicional destinat a la tercera i última fase d'incorporació del complement específic a les pagues extres, que el 2009 arribarà al 100%.

Creixement en el nombre de perceptors derivats del Decret 19/2008, de complements retributius autonòmics, i l'increment lineal del 2% en l'import. Consolida el ple reconeixement del dret del PDI laboral a percebre aquests complements en les mateixes condicions que el PDI dels cossos docents.

600.000 euros per l'increment de la dotació de plantilla necessària per a la implantació de l'EEES als nous títols de grau el curs 2009-2010.

Increment vegetatiu de triennis, sexennis i quinquennis. Incorpora el dret del PDI laboral a la percepció de triennis, establert per la Llei 7/2007, i el previsible efecte del nou conveni laboral d'aquest col·lectiu.

300.000 euros per reestructuració i millora de plantilla.

La dotació de 300.000 euros dedicats a reestructuració i millora de plantilla està destinada a continuar i consolidar les polítiques de

professorat adreçades a la reestructuració de les plantilles del PDI, i a les promocions. En concret, abasta les mesures següents:

Increment de dotació per al PDI:

- 300.000 euros

Destinada a:

- Reestructuració de plantilla
- Promoció del professorat TU acreditat a CU
- Promoció del professorat TEU acreditat a TU
- Promoció del professorat col·laborador acreditat a contractat doctor
- Promoció del professorat ajudant a ajudant doctor
- Altres promocions (habilitats i acreditats)
- Funcionarització de PDI laboral
- Substitució d'associats per TU

Tot i que s'ha aconseguit molt en matèria de plantilla de PDI, encara resten problemes en alguns departaments. Així, el pressupost de 2009 pretén avançar en la tasca imprescindible d'aconseguir una estructura més adequada de les plantilles de PDI, reconvertint places de professorat no permanent en permanent.

L'any 2009 s'iniciarà la promoció dels TU acreditats a CU, i es continuarà en la línia ja iniciada de promocions de TEU acreditats a TU.

El pressupost 2009 permetrà també que el professorat col·laborador doctor que s'acrediti pugui promocionar a contractat doctor o a TU.

En la mateixa línia, tot i que la Llei orgànica 4/2007, de reforma de la LOU, no ho dóna com a preceptiu, el pressupost de 2009 de la UIB preveu que les persones amb plaça d'ajudant que s'acreditin, es promocionin a ajudant doctor.

També s'atendran, en la mesura en què ho permetin les disponibilitats pressupostàries, i les necessitats docents i investigadores dels departaments ho aconsellin, les promocions del professorat no permanent que ha aconseguit superar l'acreditació.

Així mateix, la política de personal del Consell de Direcció de la UIB preveu impulsar de forma decidida la funcionarització del

professorat laboral, molt en especial des de la categoria de contractat doctor a la de TU funcionari. Aquest procés millora les condicions laborals del professorat implicat i la seva motivació, i permet alliberar recursos econòmics, que quedaran disponibles per a d'altres actuacions de millora de la plantilla.

En aquest sentit, la política de professorat continua un procés de llarg recorregut que pretén reduir les excessives ràtios actuals de professorat associat en molts departaments, i la seva substitució per professorat titular d'universitat. Aquest procés té un cost elevat, però es va avançant en la mesura de les disponibilitats pressupostàries.

El pressupost de 2009 inclou les partides necessàries per donar cobertura a l'equiparació de les condicions laborals i retributives entre el PDI laboral i el funcionari, previstes en el conveni col·lectiu. Restaran pendents únicament quinquennis i sexennis, en espera d'acords de finançament amb, respectivament, les conselleries d'Educació i Cultura, i d'Economia, Hisenda i Innovació. Pel que fa als sexennis, la UIB ha signat un acord amb la CNEAI que permetrà al PDI laboral sol·licitar-los, amb els mateixos criteris que el funcionariat.

Així mateix, l'any 2009 començarà un nou programa de rejuveniment de la plantilla de professorat, especialment important en el moment històric de canvi estructural derivat de l'adaptació a l'EEES. Aquest programa combinarà la jubilació anticipada voluntària del professorat sènior de més de 60 anys d'edat i 32 de serveis, la seva contractació posterior i la contractació vinculada de professorat júnior.

Es manté la partida de 64.000 euros dotada el 2008, destinats a contractes temporals de formació postdoctoral. En aquesta mateixa línia de potenciació de la investigació, és previst destinar 21.500 euros a dos contractes en una nova acció d'incorporació de personal investigador, Programa PreI3. L'inici efectiu d'aquests dos contractes és previst el darrer trimestre de 2009.

Tot plegat, les mesures anteriors configuren una ambiciosa política de PDI, que requereix la complicitat dels departaments.

## **Despesa de personal d'administració i serveis**

La despesa de personal destinada al PAS funcionari i laboral creix en 1.438.000 euros, i arriba a un total de 19.486.000 euros, cosa que suposa un creixement del 8%. L'increment es distribueix així:

1.138.000 euros resultants de la suma dels quatre conceptes següents:

1. Puja lineal del 2% de les retribucions, més l'1% de la tercera i última fase d'incorporació del complement específic a les pagues extres, que arribarà així al 100%.
2. Increment derivat del creixement vegetatiu dels triennis.
3. Millora del nivell de destinació i/o les retribucions complementàries de determinades places que es varen crear per Acord normatiu 8281/2007, de 17 de desembre, i que passaren de contractats laborals a funcionaris interins, segons compromís establert entre la Gerència i la Junta de PAS d'anar millorant gradualment la dotació econòmica d'aquestes places.
4. Increments i millores de places de plantilla ja realitzades en el decurs de l'any 2008.

300.000 euros addicionals per reestructuració i millora de plantilla al llarg de l'any 2009:

Increment de dotació per al PAS: 300.000 euros

Destinada a:

- Noves dotacions de places i reestructuració de plantilla
- Promoció interna a grups superiors
- Carrera administrativa al mateix lloc de treball
- Recatalogació de llocs de treball

Les partides anteriors permeten continuar la política de dotar amb noves places els serveis administratius més deficitaris, en la mesura de les possibilitats.

En aquest sentit cal destacar que una de les línies estratègiques d'aquest pressupost 2009, és el reforç de l'estructura organitzativa dels serveis administratius dels centres per poder afrontar els reptes que la implantació dels nous plans d'estudis i l'adaptació a l'espai europeu d'educació superior ens plantegen. Per això es preveu la reclassificació de les places dels administradors de centre, que passen del grup A2/C1 al grup A1/A2 amb nivell de complement de destí nivell 25.

També, per tal de reforçar l'estructura dels centres, es fa una reestructuració als serveis administratius i es dota una nova plaça de PAS d'un nivell de responsabilitat mitjana, grup A2/C1 i nivell 22, a canvi de la desdotació d'algun lloc base d'auxiliar administratiu.

Una altra de les línies estratègiques és el reforç del suport a la recerca, en aquest sentit el pressupost 2009 permetrà les millores següents:

- Als Serveis Científicotècnics: la conversió d'una plaça del grup A2 a A1, la promoció interna d'una plaça del grup A2 a A1, i la millora dels tècnics superiors a través de la carrera administrativa.
- A l'Oficina de Suport a la Recerca: la dotació d'una nova plaça grup C1/A2 i la promoció interna d'una plaça del grup C1 a A2.

L'any 2009 s'impulsarà la carrera professional del personal d'administració i serveis, que es durà a terme en dues de les modalitats previstes a L'Estatut Bàsic de l'Empleat Públic:

a) Per una part la convocatòria de diversos processos selectius de promoció interna vertical de diferents escales tant de cossos generals com de cossos específics.

b) Per l'altra part està prevista una partida per a la posada en marxa del procediment de carrera horitzontal (carrera administrativa) per tal de possibilitar al personal l'adquisició d'un grau superior, sense que suposi canvi de lloc de treball, a través de la valoració del compliment, de l'experiència i de la competència en el desenvolupament del treball a la Universitat.

«La valoració de la teva feina». Aquesta és la filosofia que inspira la política de PAS de la UIB. En aquest sentit, treballarem en

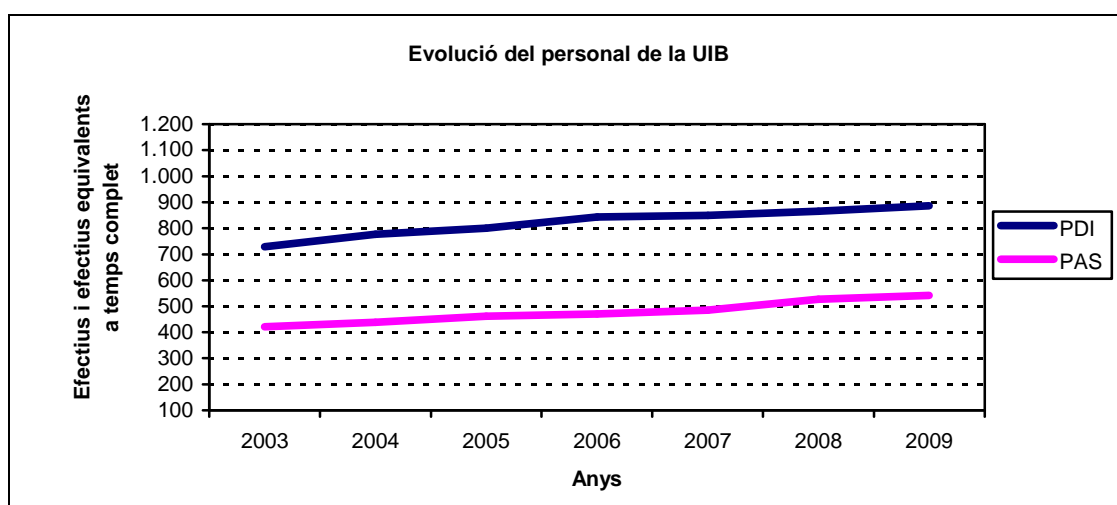
l'establiment de vies negociades d'incentius que permetin la valoració i el reconeixement de la feina feta.

Així mateix, no podem oblidar que aquest any conclou el procés iniciat l'any 2006 de promoció interna horitzontal del personal laboral a cossos específics de personal funcionari, amb la publicació de la tercera convocatòria.

L'any 2009 es continuarà treballant en la definició d'objectius i la regulació de normes en relació amb el col·lectiu del PAS, tal com ja s'ha iniciat durant l'exercici 2008, entre els quals podem destacar els següents:

- ACORD NORMATIU del dia 10 de juny de 2008, pel qual s'aprova l'ordre de funcions dels diferents cossos i escales del personal funcionari de la UIB.
- ACORD NORMATIU del dia 25 d'abril de 2008, pel qual es regulen els criteris generals de gestió de borses de treball del PAS de la Universitat de les Illes Balears.
- Projecte d'avaluació per competències del PAS, que s'ha elaborat en col·laboració amb la comissió de representants del PAS.

Un dels objectius prioritaris de 2009 és elaborar l'acord normatiu que dirigirà en el futur la selecció, la provisió de llocs de treball i la carrera administrativa del PAS a la UIB.



Tot aquest conjunt d'accions permet mantenir una evolució positiva de les dotacions d'efectius de PDI i de PAS, amb un creixement acumulat des de 2003 entorn del 15% de cada col·lectiu, tal com

mostra el gràfic anterior, a base de millorar-ne les categories i d'establir una base sòlida sobre la qual es pugui continuar caminant en la direcció que té com a nord el servei públic universitari de qualitat.

### **3.2. Distribució dels capítols 2, 4 i 6**

El capítol 2 correspon a la despesa corrent que han d'efectuar els anomenats *centres de despesa*, mentre que els capítols 4 i 6 corresponen a subvencions i a inversions.

La política universitària de més pes econòmic queda reflectida a l'apartat anterior, capítol 1, de personal, i en el que hem anomenat grans inversions, que han de realitzar-se mitjançant el COFIU. La continuació la trobarem en un seguit de partides dels capítols 2, 4, i 6. Comentarem les que experimenten variacions significatives en relació amb l'any anterior.

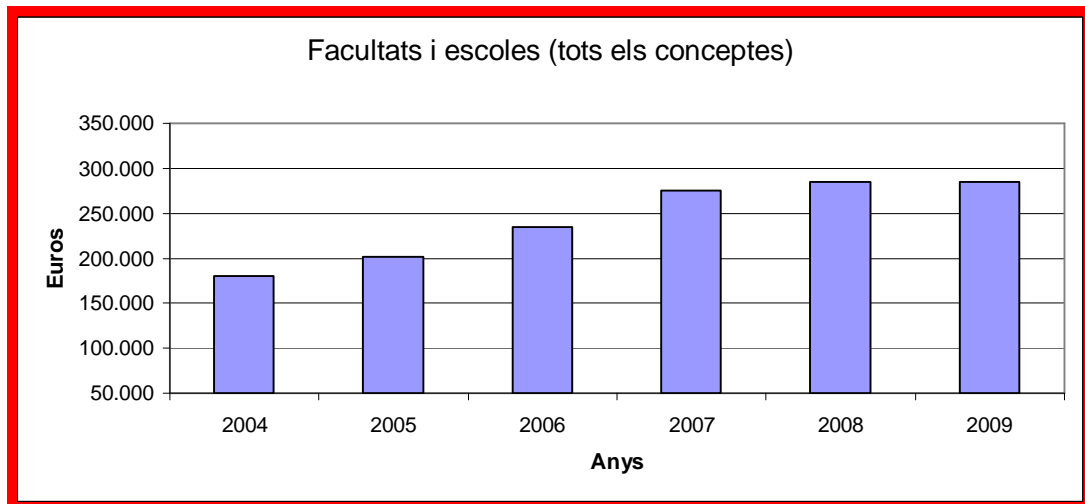
Pel que fa al capítol 2, Despeses en béns corrents i de serveis, el pressupost de 2009 recull una política de contenció que ha resultat imprescindible atès l'escenari de crisi econòmica en el qual ens movem. En aquest sentit, les línies d'actuació passen per reduir o mantenir partides pressupostàries de despesa corrent que tenen una dotació suficient, per tal de poder incrementar les inversions i poder escometre alguna actuació nova.

El conjunt del capítol 2 presenta un increment reduït, del 2,1%, 292.000 euros sobre un total de 13.791.000 euros de l'any anterior. I això, malgrat la necessitat d'atendre l'augment previst —a l'entorn dels 400.000 euros, un 6%— en els subministraments ordinaris d'energia, telecomunicacions, neteja, manteniment, vigilància i altres despeses generals de funcionament, a conseqüència dels increments dels preus i de la superfície dels espais disponibles de la UIB. Recordem que aquesta partida de Serveis Generals no s'incrementà al pressupost de 2008 en relació amb el de 2007.

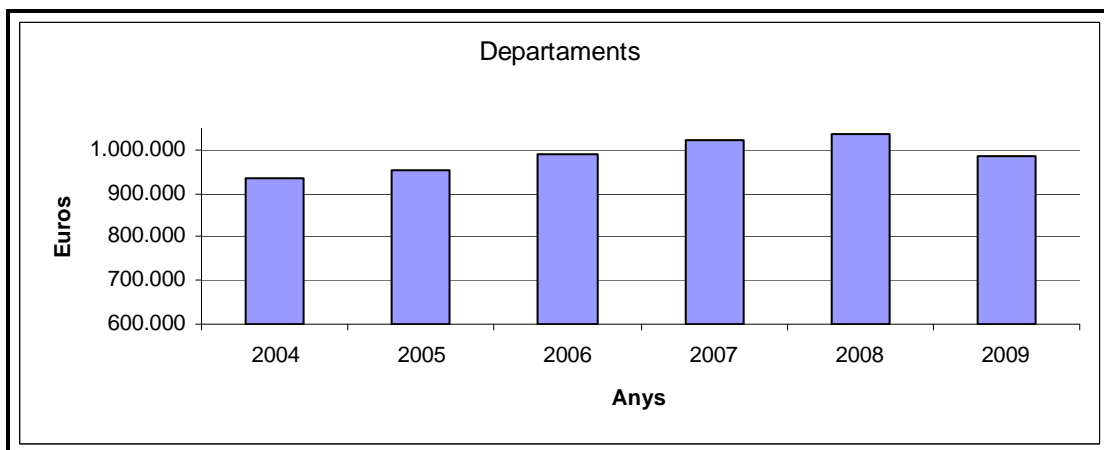
La necessària contenció de la despesa corrent suposa en el pressupost de 2009 la congelació d'algunes partides, i la reducció moderada d'altres, entre les quals figuren les gestionades pels departaments i les despeses de representació assignades als membres del Consell de Direcció i deganats i direccions de centres.



Les facultats i les escoles de la UIB constitueixen uns dels òrgans intermedis amb més influència sobre els estudis i les titulacions, és a dir, sobre el servei més demanat i més visible entre tots els oferts per la UIB. Si es consideren totes les partides destinades a facultats i escoles, s'arriba a la xifra de 345.000 euros per al conjunt dels deu centres, que és la mateixa que l'any anterior. L'evolució d'aquest total es pot veure al gràfic següent, al qual s'ha de sumar el suport amb personal administratiu i altres accions.



Atès l'actual escenari, i tot considerant que cal iniciar altres programes d'actuació globals, el pressupost de 2009 assignat a despesa corrent dels departaments redueix les seves dotacions en 50.000 euros, un 4,8%, i s'arriba així a un total de 984.000 euros.



El capítol 4, Transferències i subvencions, presenta dues novetats significatives, directament relacionades amb la implantació de l'EEES:

Creació d'un Programa de beques de postgrau, dotat amb 100.000 euros, destinat a crear els incentius necessaris per atreure cap a la UIB alumnat de postgrau i per reforçar els grups de recerca que tenen projectes competitius.

Increment de 50.000 euros en la partida destinada a alumnat col·laborador, per tal que alumnes de postgrau facin tasques de tutorització dels alumnes de grau. Aquesta partida d'alumnat col·laborador s'incrementa amb 16.000 euros addicionals, destinats a les biblioteques de les seus de Menorca i d'Eivissa-Formentera. L'increment total és del 31%.

Pel que fa a noves titulacions, la novetat principal del curs 2008-2009 és l'increment del nombre de màsters oficials adaptats a l'EEES, que arriba al nombre de 26. El pressupost de 2009 inclou una partida de 52.000 euros, a raó de 2.000 euros per cada màster, perquè els directors i directores puguin atendre, amb autonomia i responsabilitat, les despeses més directament relacionades amb cada titulació de màster oficial.

L'Oficina de Convergència i Harmonització Europea (OCIHE) té un paper cabdal d'impuls en el procés d'adaptació a l'EEES. Creada fa quatre anys, té encomanat promoure les actuacions i iniciatives per a l'adaptació dels estudis als requisits i característiques de l'EEES. El seu paper anirà minvant en la mesura en què avanci la implantació real dels nous plans d'estudis, atès que els recursos es dirigiran a aquesta implantació efectiva. Per això el present document redueix la seva dotació anterior de 115.000 euros, i la situa en 67.000 euros per a l'any 2009, que es destinen bàsicament als projectes pilot d'implantació de crèdits ECTS que ja es duen a terme el curs 2008-2009. A aquesta partida pròpia cal afegir els ajuts procedents del MICINN per a l'adaptació a l'EEES, que se situaran en 144.000 euros, amb un increment de 18.000 euros sobre l'any anterior, un 14% més.

En aquesta mateixa línia d'actuacions d'impuls al procés d'adaptació a l'EEES, el Consell de Direcció de la UIB considera prioritària la formació del professorat en els canvis metodològics que comporta el procés de Bolonya. El pressupost de 2009 manté la partida d'Ajuts a la innovació pedagògica, dotada amb 12.000 euros, destinada a fomentar l'assistència a jornades i cursos d'innovació pedagògica. I es crea una nova partida de Projectes d'innovació pedagògica, dotada amb 27.000 euros.

Nova partida al capítol 2:

- Projectes d'innovació pedagògica → 27.000 euros

En la mateixa línia d'impuls de la formació per a la implantació de l'EEES, el Programa d'Ajut a la Docència Universitària, PADU, millora la seva dotació pressupostària, en passar dels 12.000 euros de 2008 als 20.000 de 2009, un 67% més.

El Pla d'Acció Tutorial es creà per donar suport a la implantació experimental de les tutories de matrícula de l'alumnat de primer curs, i fou dotat el 2008 amb 60.000 euros. A partir del curs 2009-2010, l'alumnat de primer curs iniciarà nous plans d'estudis adaptats a l'EEES, i les tutories formaran part de la tasca docent ordinària del professorat. Tutories que seran de matrícula i de seguiment al llarg de la carrera de l'alumnat. Atès aquest canvi d'escenari, el Pla d'Acció Tutorial desapareix al pressupost de 2009, però s'incrementa en 50.000 euros la dotació d'alumnat col·laborador, que possibilitarà que l'alumnat de postgrau s'impliqui en el suport de tasques docents de grau, en especial en el suport de l'acció tutorial.

La dotació pressupostària del projecte Campus Extens es dividí el 2008 en dues partides, Seus universitàries i Campus Extens, a causa de la nova estructura derivada de la creació de la figura del delegat de la Rectora per a les seus de Menorca i Eivissa i Formentera. La suma de les partides assignades al pressupost de 2009 manté la dotació de l'any anterior.

Hi ha altres serveis que no estan tant en contacte amb l'alumnat però que són igualment importants a l'hora de definir una política de servei públic de qualitat, ja que potencien el vessant internacional i capdavanter en termes de convergència europea de la nostra institució. Així, les partides Convenis i relacions internacionals i Mobilitat de l'alumnat consoliden la quantia que tingueren l'any anterior, de manera que el total dels dos comptes arriba als 171.000 euros. L'objectiu és potenciar la cada cop més necessària promoció i gestió de la mobilitat nacional i internacional d'alumnat, professorat i PAS.

El POTU (Pla d'Orientació i Transició a la Universitat), establert amb la Conselleria d'Educació i Cultura, ha demostrat que és una eina adequada en l'estudi i la promoció de les relacions de la UIB amb els professionals i els estudiants d'educació secundària i primària.

L'increment que experimenta aquesta partida en el pressupost que comentam és de 12.000 euros, i arriba als 65.000 euros aportats per la UIB. L'augment és del 22,6%.

El pressupost de 2009 manté les accions d'impuls a la innovació creades el 2008: beques de formació per a joves emprenedors, 17.600 euros; beques de reincorporació de joves emprenedors, 17.600 euros.

El foment del transport públic és una línia estratègica a la qual respon la creació, des de l'inici del curs 2008-2009, d'un servei gratuït de bus circular dins el campus, vinculat al metro, que impulsa l'ús del transport públic entre la comunitat universitària. La partida creada el 2008 fou de 45.000 euros, que el 2009 creixerà en 25.000 euros fins a situar-se en els 70.000 euros que aportarà la UIB al llarg de 2009. És una actuació cofinançada a parts iguals per la Conselleria de Mobilitat i Ordenació del Territori, l'EMT de Palma, el ParcBIT i la UIB.

Dins el capítol 4, creix en 16.000 euros, un 11,7% més, l'import destinat a alumnat col·laborador tecnològic, d'aules informàtiques i del CTI.

La difusió de la cultura és una de les tasques inherents al servei públic universitari. Al llarg de 2008, la UIB ha realitzat un esforç notable en aquest àmbit, que s'ha traduït en un increment significatiu d'activitats culturals i d'edicions, i de la implicació dels estudiants en l'organització d'actes. Per tal de poder mantenir i incrementar aquest esforç, el pressupost de Projectió Cultural i del Servei d'Activitats Culturals s'apuja en 8.000 euros, un 5,8% més, i arriba als 146.000 euros; mentre que el del Consell d'Estudiants rep una assignació específica de 20.000 euros destinats al programa *Cooltura*.

La inversió destinada a recerca passa dels 10.354.000 euros el 2008 als 9.720.000 euros el 2009. Es tracta d'una minva només aparent. La principal explicació és que el pressupost de 2008 incloïa 2.250.000 euros de romanents específics en infraestructura i equipament FEDER destinats a l'edifici dels instituts universitaris, import que s'ha executat al llarg de l'any 2008. Si descomptam aquest efecte, l'esforç inversor de la UIB en recerca passa dels 8.104.000 euros de 2008 als 9.720.000 euros de 2009, un 20% més. Les principals partides per comentar són les següents:

La inversió en infraestructura científica es consolida en els 486.000 euros de l'any anterior. Per poder mantenir-la en aquest import, el 2009 la UIB aportarà 100.000 euros més dels seus fons propis, per tal de compensar la minva pel mateix import segons el conveni amb la CAIB 2008. Per segon any consecutiu, el pressupost separa aquesta inversió en dues partides: 304.000 euros en la d'Infraestructura científica, i 182.000 euros en el capítol 7, Transferències de capital, que corresponen a la segona anualitat de devolució de l'avançament d'1,8 milions d'euros concedits el 2006 pel MEC i que s'invertiren en l'adquisició d'equipament científic.

El nombre de projectes de recerca competitius obtinguts continua la seva evolució favorable, i aportarà 100.000 euros més que l'any 2008.

De forma similar, es preveu que l'aportació dels contractes i convenis article 83 de la LOU s'incrementarà en 176.000 euros el 2009.

A la partida de revistes s'hi destina un augment del 5%, 70.000 euros més.

Com a novetat, apareix la partida destinada a dos contractes Pre I3, 21.500 euros, i es manté la creada el 2008 destinada a dos contractes postdoctorals, 64.000 euros.

Dins el capítol 6, es destinen 200.000 euros a inversions al campus, concepte aquest tradicionalment poc dotat pressupostàriament. Inclou actuacions destinades a evitar les inundacions a la zona oest i altres de reestructuració de la zona sud del campus i connexió amb la futura àrea de serveis.

Finalment, dins el capítol 6, d'inversions materials, cal destacar l'esforç que farà la UIB en les inversions en equipament i construccions, dins les possibilitats que permet aquest pressupost. Aquesta partida s'incrementa en un 31%, fins a assolir els 939.000 euros, que es destinaran:

739.000 euros a obres, un 23% més, de les quals ja hem comentat les més destacables a l'apartat introductori d'aquesta memòria.

200.000 euros a inversions en tecnologies de la informació i la comunicació. L'increment aquí és de 85.000 euros, un 74%.

## 4. CONCLUSIÓ

El pressupost de 2009 és el segon de l'equip rectoral encapçalat per la doctora Montserrat Casas. Se situa en un escenari general de crisi econòmica en el qual la Universitat afronta un procés de canvi profund per adaptar-se a l'EEES en un any en què s'iniciarà ja la implantació de les noves titulacions de grau.

Amb aquestes coordenades, l'elaboració d'aquest pressupost ha estat inspirada per l'adaptació a l'EEES com a eix vertebrador essencial. Ateses les limitacions de recursos, hem optat per una política de contenció de les despeses corrents i la potenciació de les inversions reals, sense oblidar que és la despesa lligada al capital humà, PAS i PDI, la gran protagonista dels increments pressupostaris.

L'increment d'ingressos que ha resultat possible aconseguir és de 6.620.000 euros, cosa que suposa un no gens negligible augment del 7,7%. La part decisiva d'aquest increment prové dels 5.539.000 euros addicionals aportats per la Comunitat Autònoma, a la qual hem d'agrair l'esforç pressupostari en un any especialment difícil per a les seves finances. Esforç sense el qual hauria resultat impossible complir cabalment la normativa, ni tampoc abordar l'adaptació a l'EEES amb les condicions mínimes necessàries.

A títol de síntesi, aquest augment d'ingressos de 6.620.000 euros es destina a cobrir les despeses de personal, 5.369.000 euros; a inversions reals, 779.000 euros; i a altres partides diverses, 472.000 euros.

La gran massa de l'increment se l'enduu el capítol 1, Despesa de personal. Permetrà cobrir les retribucions compromeses, però també inclou 600.000 euros de millora de la plantilla actual de PDI i PAS, i 600.000 euros addicionals per a l'increment de plantilla necessari per implantar les noves titulacions de grau el proper any 2009.

Amb totes les seves limitacions, els canvis que incorpora el pressupost de 2009 són clarament indicatius de la política universitària que els inspira: volem una UIB amb una docència i una recerca de qualitat, que donin resposta adequada als canvis estructurals d'adaptació a l'EEES i a les demandes i necessitats de la societat de les Illes Balears, a la qual ens devem.

I per fer tot això, la clau és la inversió en capital humà. Valorar, reconèixer i estimular adequadament la feina del PAS i del PDI és la millor inversió, i és també la pretensió que ha inspirat tota l'elaboració del pressupost de 2009 que ara presentam.

Per concloure, una darrera reflexió. La magnitud dels reptes als quals s'enfronta aquesta universitat en el futur immediat requereix de tota la comunitat universitària empenta, imaginació i molta dedicació; i tot això és a les nostres mans.

Però també requereix una millora dels finançaments que rebem de les entitats tutelars, i molt especialment de la que depenem més: la Comunitat Autònoma, que ha mostrat aquest any el seu compromís amb la Universitat. De la millora del finançament dependrà en bona mesura la qualitat del servei que la Universitat podrà prestar a la societat.